

INVENTARIO

Exposición permanente sobre el **“CABO MACHICHACO”**

El material de esta exposición **ya está construido y ha sido expuesto en dos ocasiones.**

En Palacete de la Autoridad Portuaria de Santander en noviembre 2013 durante 2 meses con 5.500 visitas. (sin incluir colegios)

En el Museo Marítimo del Cantábrico. mayo 2015 durante menos de 2 meses, siendo la exposición temporal con mayor aceptación de la historia del Museo según palabras del museo.

Entre los principales elementos que, en su conjunto, constituyen la exposición que ilustra el esclarecimiento de la catástrofe ocurrida en el puerto de Santander el 3 de noviembre de 1893, figuran:

DIORAMA:

Representación fidedigna de la zona donde ocurrieron los sucesos, en ella se reproduce el estado del lugar después de la primera explosión y antes de la segunda. Su visión es completamente diáfana y se pueden apreciar tanto la parte sumergida bajo las aguas de la bahía como la parte emergente, donde se pueden reconocer el muelle saliente donde estuvo atracado el vapor, los restos el mismo y los daños que sufrió la ciudad.

En este diorama, a escala 1: 100, es una réplica exacta de acuerdo con las fotografías del CDIS y los datos extraídos de las publicaciones de la época. Las realizaciones de los detalles de los vestigios hundidos están obtenidos de las revelaciones de los buzos e informes de la Junta de Obras del Puerto y de la Comisión de la Junta Técnica.

Sus dimensiones son: 130 cms. de largo x 108 de ancho.

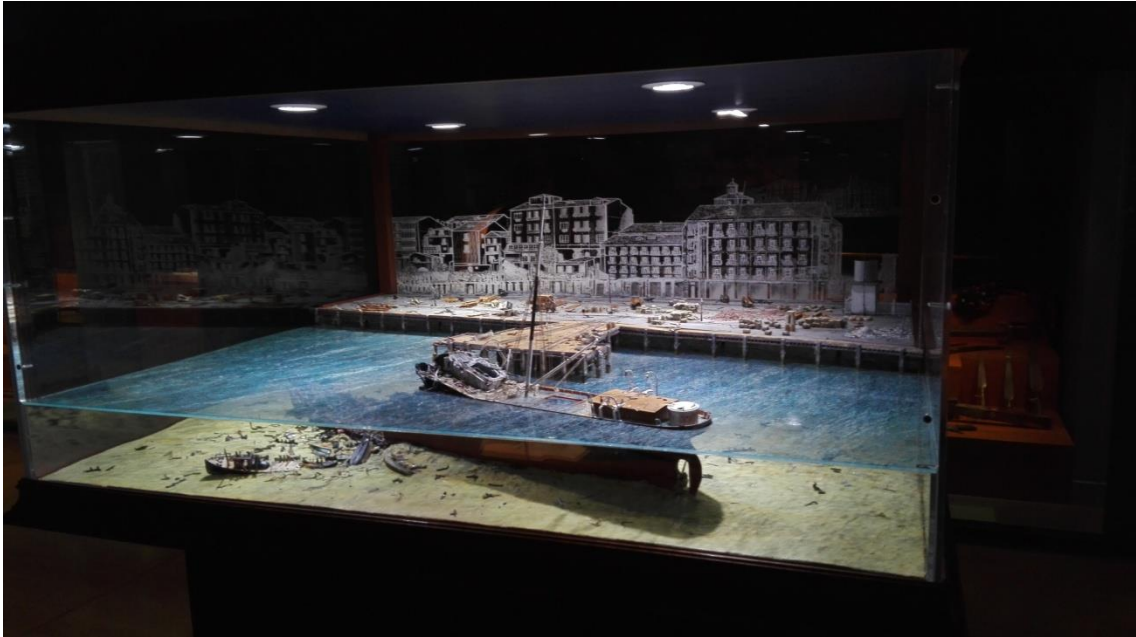
Se encuentra dotada con iluminación y protegida con metacrilato.

En la actualidad se muestra en el Museo Marítimo del Cantábrico.





Real Asociación Machibaco
Fundada en 1958



Otra vista del diorama



Detalle cenital del diorama.



CAJA MÁGICA:

Se llama así a un proceso en el cual se muestra una imagen sobre un fondo oscuro, en este caso el costado del buque en el que posteriormente aparece el interior el mismo.

La realidad es que son **dos las maquetas, ambas a la misma escala. (1:100 idéntica al diorama).**

En la primera se representa el exterior del costado de babor del buque, y en la otra se reproduce el interior el mismo que, al iluminarse, se superpone encima mostrando las distintas divisiones interiores, las cuales se van iluminando, primero por separado y luego en su conjunto.

Estos compartimentos son:

- Bodegas 1 y 2 (primera explosión) 03 noviembre 1893.
- Carbonera.
- Sala de máquinas y calderas.
- Bodega 3 (segunda explosión) 21 marzo 1894.

En las bodegas están reproducidos los diversos materiales que configuraban su carga como son: Dinamita (1237 cajas en las bodegas 1 y 2; y 463 en la bodega 3); planchas de cobre; material metalúrgico: vigas, barras de hierro; barriles, fardos, etc.

El modulo que contiene la instalación de la Caja Mágica, en donde se hayan instaladas las dos maquetas y el dispositivo electrónico para el efecto de aparición controlada, se encuentra dentro de un mueble cuyo exterior está revestido con paneles de vinilo grabado que se aprovechan para mostrar las rutas del *Cabo Machichaco*; el sobordo con la relación de las mercancías que traía consignadas a Santander, etc.

Las dimensiones aproximadas son: largo 190 cms. x 244 de ancho y 244 de alto.

(A este módulo se le puede incluir la opción de audio, para ello se debe instalar altavoces auto amplificados de 30 x 30 W. con su servidor y la correspondiente producción de sonido).



Real Asociación Mochibaco
Fundada en 1958



Inscrita nº 445, Sec. 1ª de la Secretaría General del Gobierno de Cantabria, y nº 608 del Excmo. Ayuntamiento de Santander. C.I.F. G-39529136



Real Asociación Machichaco
Fundada en 1958



Frontal de la Caja Mágica.

Las maquetas con el exterior e interior del buque se encuentran instaladas detrás del frontal, pues se necesita oscuridad para observar mejor el dispositivo electrónico del efecto de aparición controlada.

REPRESENTACIÓN DE UN TROZO DEL “CABO MACHICHACO”

Se trata de la reconstrucción de un fragmento del casco del barco, que representa una parte del casco de la amura de estribor; en él además de mostrar el remachado de las planchas figura un portillo y el nombre el barco.

Sus dimensiones aproximadas son: 175 x 85.

(Deberá instalarse colgado en una de las paredes con su correspondiente iluminación).



Este panel, en un principio se realizó para la portada del libro, posteriormente pasaría a desempeñar el papel de icono de la exposición.

REMACHE HISTORICO:

Es uno de los cuatro remaches originales que se conservan del vapor. Fue extraído de los restos del barco el 9 de abril de 1947, cuando se estaban efectuando los trabajos de construcción del nuevo muelle de bloques, en la zona donde hoy se encuentra la Estación Marítima.

Su emplazamiento deberá estar dentro de una de las vitrinas junto con otros objetos de pequeño tamaño relativos al *Cabo Machichaco*. (Periódicos, fotografías, etc.)



ACUARELA:

Obra de Roberto Hernández (el ilustrador de barcos) de 80 x 60 cms.

Donde figura el *Cabo Machichaco* atracando en la mañana del 3 de Noviembre de 1893



FOTOGRAFÍAS:

Una foto original (pica-Green) inédita, datada entre los años 1895 y 1896, perteneciente al *Cabo Mayor* (gemelo del *Cabo Machichaco*) atracado en los últimos muelles salientes de Maliaño.

Dimensiones de 100 x 72 cms. sobre cartón pluma (el original de esta foto se donó al CDIS).

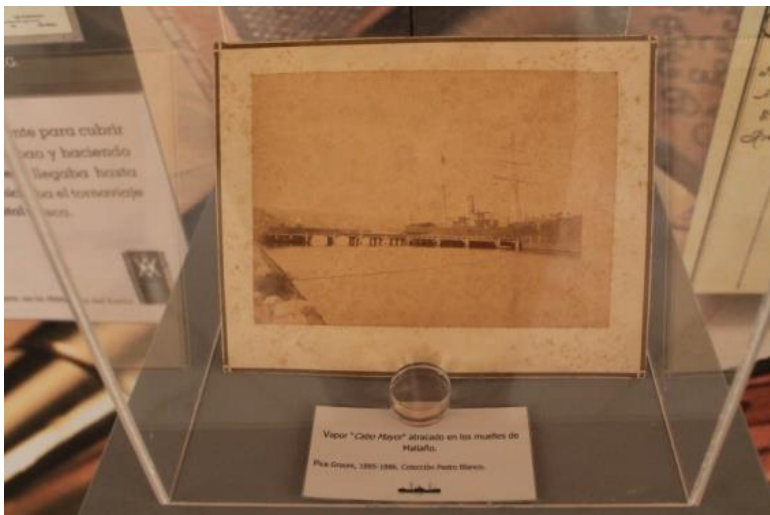


Foto original del Cabo Mayor.

Nueve fotografías inéditas que se mostraron por primera vez en la exposición que se realizó en el Palacete del Embarcadero;

Tamaño folio (30 x 21 cms.) aparecidas en el número del mes de abril de 1901, publicado por la revista *The Stram Magacine*.



Una de las fotos inglesas que muestra el destrozo sufridos en el interior de las casas

Veinte fotografías de 48 x 33 cms. sobre cartón pluma el archivo del Centro de Documentación de la Imagen del Ayuntamiento de Santander.



Detalle de las fotografías y del cartel explicativo que narra los pormenores (en este caso de la primera explosión), así como la vitrina que protege a los periódicos de la época.

Un grabado es el PANTEÓN DE LINAZASORO, que en prosa recuerda a las personalidades más relevantes o conocidas que fallecieron en la catástrofe.



Panteón de Linazasoro.



PERIODICOS:

Encuadrados en un solo tomo, todos los ejemplares originales de la Revista *La Ilustración Española y Americana*, pertenecientes al segundo semestre del año 1893.
(Donde se reflejan todas las noticias publicadas de la primera explosión)

Encuadrados en un solo tomo, todos los ejemplares originales de la Revista *La Ilustración Española y Americana*, pertenecientes al primer semestre del año 1894.
(Donde se reflejan todas las noticias publicadas de la segunda explosión).

PANELES INFORMATIVOS:

Existe siete paneles informativos con los distintos apartaos en que se divide la exposición.

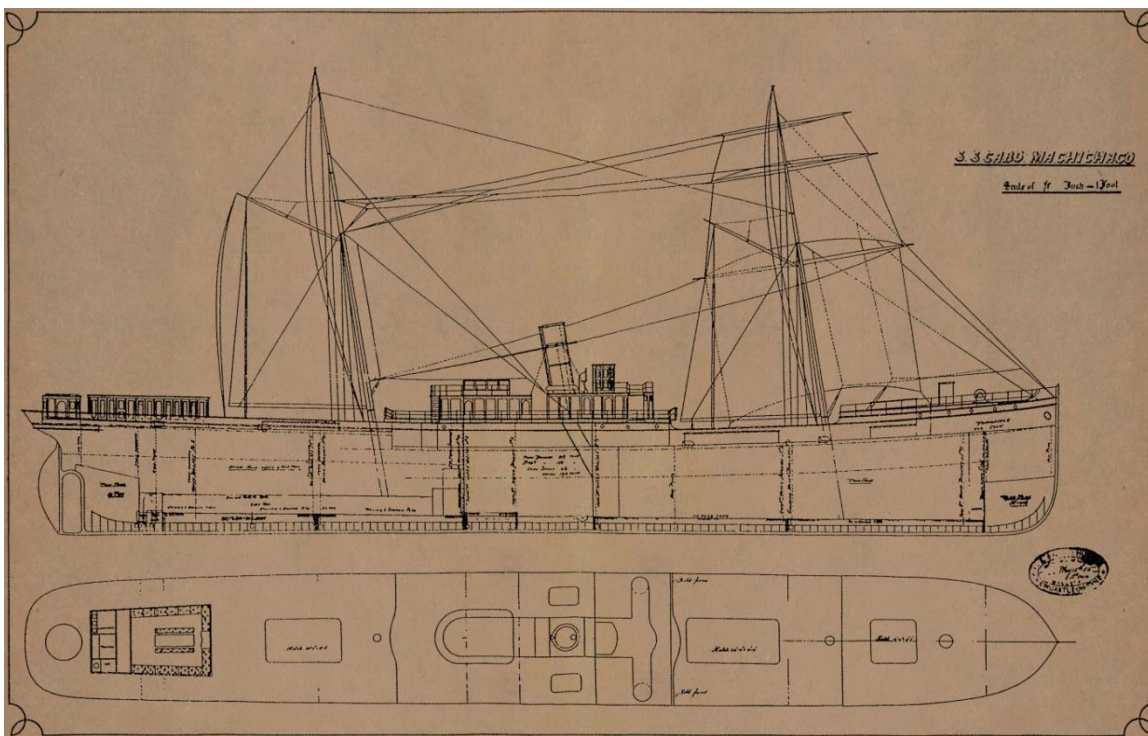
Puerto:	Detalle del puerto en 1893.
Benisaf:	Informe sobre el vapor que luego sería el <i>Cabo Machichaco</i> .
Cabo Mayor:	Reseña y curiosidades del barco gemelo del <i>Machichaco</i> .
Primera Explosión:	Información de lo ocurrido el 3 de noviembre.
Incendio:	Relato y detalles el incendio ocasionado después de la explosión.
Segunda Explosión:	Descripción de lo acaecido la noche del 21 de Marzo de 1894.
Voladura:	Relato de las voladuras controladas para eliminar los restos.

Todos de cartón pluma, con fotografías y gráficos con los pormenores referidos a cada suceso, siendo sus dimensiones: 72 cms. De ancho y 100 de alto

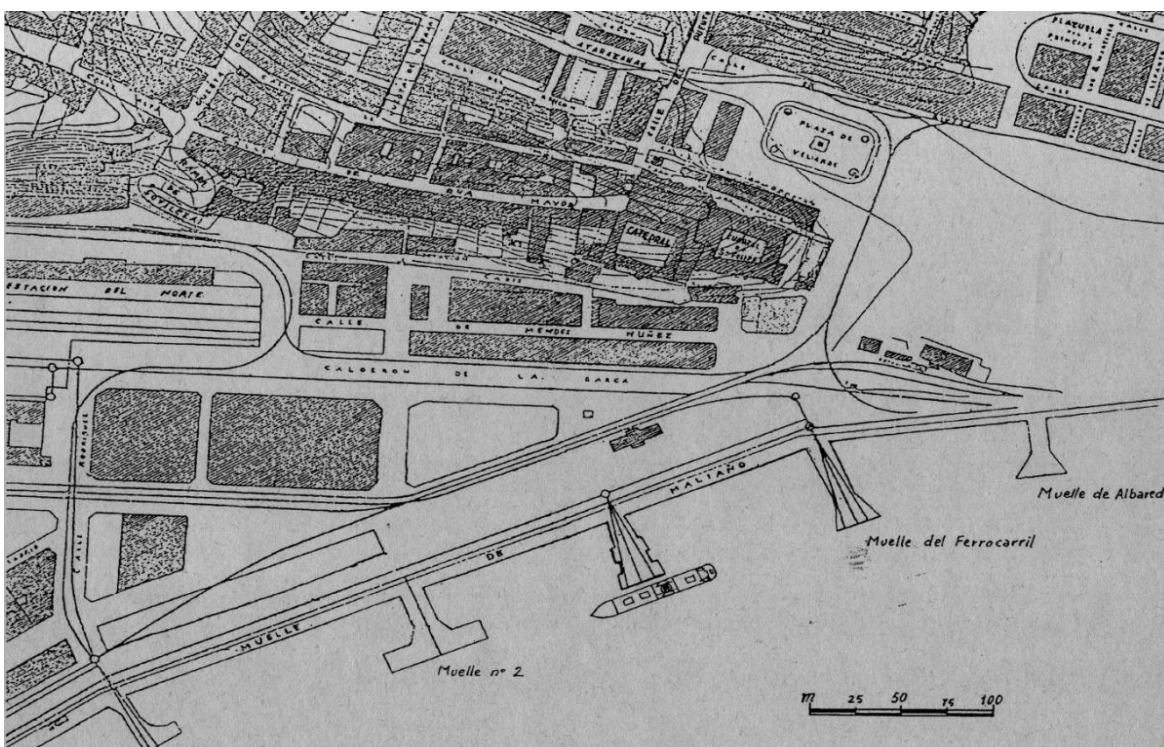
PLANOS:

Plano del vapor *Cabo Machichaco*, copia del Astillero Schlesinger Davis de Newclaste donde fue construido en 1882.

Plano a **tamaño A2**, de los muelles del puerto de Santander en la fecha de los sucesos, con la marcación del emplazamiento que ocupaba el buque.



Plano de vapor Cabo Machichaco. 1882.



Puerto de Santander. (a. 1891) Plano de los muelles de Maliaño.

LA BUSQUEDA CONTINUA:

En la actualidad sigue búsqueda de documentación y enseres relacionados con el motivo de la exposición.

Las últimas adquisiciones han sido varios documentos de conocimientos de embarque, entre los años 1887 y 1889, pertenecientes a fletes embarcados en el *Cabo Machichaco* en diferentes puertos con destino a distintas localidades.

En capítulo de fotografías se puede incrementar con infinidad de imágenes de todo tipo que se han ido obteniendo desde 2010 cuando se iniciaron los trabajos de investigación y documentación.

Entre ellas son destacables imágenes de las cajas de dinamita que la Fábrica de Explosivos de Galdácano empleaba para el transporte de los cartuchos de dinamita.



Caja de 25 kgs de cartuchos de dinamita. (a 1947)

Igualmente, en este mismo apartado puede encuadrarse la sección de FUSIONES: fotografías de ayer y hoy maravillosamente fusionadas por Borja Herrera; antiguas imágenes en blanco y negro enlazadas con fotos actuales en color.



Una de las imágenes de Fusiones.

Otra de las aplicaciones que se pueden realizar con las fotografías, es el seguimiento de las distintas ubicaciones que ha ocupado el Monumento a las Víctimas; son cinco los emplazamientos que tuvo, todos ellos en el entorno del lugar donde se produjo la catástrofe.

Entre tantos datos acumulados existen curiosas fotografías, como fotos y ubicaciones de las tumbas de las víctimas, tanto de la primera como de la segunda explosión. Y por supuesto multitud de grabados aparecidos en la prensa local, nacional e internacional



En nuestra continua labor de “arqueólogos del *Cabo Machichaco* ” tenemos localizadas dos cucharas que pertenecieron al vapor; fueron extraídas durante los trabajos de desguace después de las voladuras, así como los restos de un espadón que pertenecería a una de las más altas autoridades que subieron al vapor.

Esta continua búsqueda nos ofrece encontrar nueva documentación y materiales, haciendo que sea una exposición dinámica y continuamente actualizable, uno de los objetivos que tenemos desde la Asociación.

En Santander a 16 de octubre de 2016.

FIRMADO:

Roberto García – Borbolla Palazuelos

Real Asociación Machichaco

www.machichaco.org