

### 3.2.1.2.2.- La fauna en el municipio

Para la realización de este apartado se han tenido en cuenta los estudios faunísticos realizados en los últimos tiempos en el municipio de Santander:

- *Con las Aves por Santander*. Ayuntamiento de Santander/SEO BirdLife. Enero 2006.
- *Inventario de la fauna vertebrada del municipio de Santander*. Elaborado por BHS Consultores Ambientales Asociados SLL para el Ayuntamiento de Santander. 2006.
- *Estudio de las poblaciones de Paloma Bravía Semidoméstica (Columba livia f. doméstica) y Gaviota Patiámarilla (Larus cachinnans)*. Realizado por la SEO BirdLife para el Ayuntamiento de Santander 2004.

Según estos estudios en el municipio de Santander se han inventariado 159 especies de vertebrados terrestres: 7 especies de anfibios relacionados con charcas o láminas de agua; 10 especies de reptiles; 115 especies de aves de las cuales se reproducen en Santander unas 60; y 27 especies de mamíferos pertenecientes a los grupos de insectívoros, murciélagos, carnívoros y roedores.

La mayor riqueza faunística se localiza en las áreas rurales del municipio, correspondientes a las zonas de campiña que dominan el norte y oeste del mismo, y la franja costera que da al Cantábrico. Aunque también aparecen espacios naturales dentro del área urbana de Santander que conservan un alto valor natural y que constituyen el hábitat de numerosas especies, en particular de avifauna. Estos enclaves periurbanos son la Vaguada de las Llamas, la Charca de la Remonta y la zona de Peñacastillo.

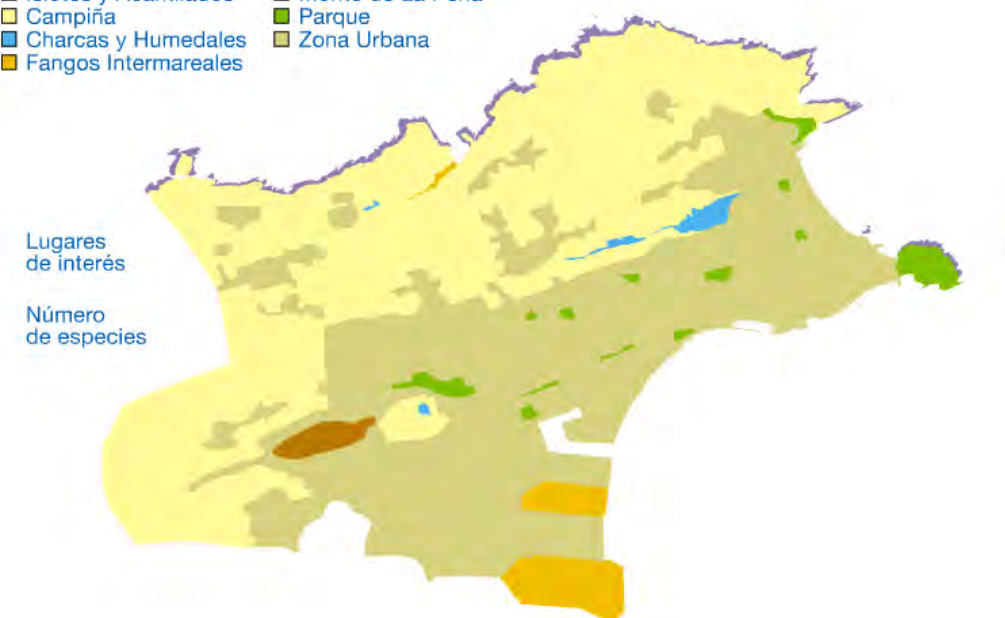
En el conjunto del término municipal coexisten varios hábitats. El estudio de los mismos y el inventario de la fauna realizado en cada uno de ellos dan una valiosa información para el conocimiento de la comunidad faunística en el municipio y para la identificación de aquellas áreas de mayor valor de conservación. Estos espacios de mayor sensibilidad faunística y de mayor interés para su conservación constituirá importantes condicionantes para el posterior desarrollo de las actuaciones contempladas en el planeamiento.

Los hábitats localizados en el municipio de Santander son los siguientes:

- *Islotes y acantilados*
- *Campiña*
- *Charcas y Humedales*
- *Fangos Intermareales*
- *Monte de la Peña*
- *Parques*
- *Zona Urbana*

#### :: hábitats

- |                         |                    |
|-------------------------|--------------------|
| ■ Islotes y Acantilados | ■ Monte de La Peña |
| ■ Campiña               | ■ Parque           |
| ■ Charcas y Humedales   | ■ Zona Urbana      |
| ■ Fangos Intermareales  |                    |



Hábitats localizados en el municipio de Santander

Se aborda en este apartado la descripción y análisis de las comunidades faunísticas presentes en estos hábitats y el resultado de los inventarios realizados.



### 3.2.1.2.2.1.- Principales hábitats

#### A. ISLOTES Y ACANTILADOS

Los acantilados marinos constituyen un medio de carácter litoral con gran valor ecológico pues acoge comunidades especializadas de fauna y flora.

Este ecosistema se encuentra bien representado en el municipio, especialmente en la costa norte. Dejando aparte la zona costera incluida en el área urbana de la ciudad, el área que da a la bahía ocupada por instalaciones portuarias y áreas urbanas, la península de la Magdalena y las playas del Sardinero. Entre Cabo Menor y la isla de la Virgen del Mar, se encuentra una línea de costa rocosa y quebrada de unos 15 km. La mayor parte está formada por acantilados rocosos.

Los acantilados están formados por cortados verticales de roca desnuda, expuestos a los fuertes vientos marinos y a la acción del oleaje, lo que se traduce en un alto grado de salinidad atmosférica.

Los gradientes de salinidad desde las zonas más próximas a la mar hasta las zonas más elevadas condicionan la distribución de la fauna de esta comunidad.

La inaccesibilidad de esta zona hace que tengan gran importancia como lugar de nidificación para determinadas aves, tanto marinas (paíño europeo, cormorán moñudo y gaviota patiamarilla), como terrestres (halcón peregrino, cuervo o colirrojo tizón)

En concreto, en la zona de estudio se tiene conocimiento de la presencia de aves nidificantes como la gaviota patiamarilla (*Larus cachinnans*), el paíño común (*Hydrobates pelagicus*) y el cormorán grande (*Phalacrocorax carbo*).



Paiño europeo (*Hydrobates pelagicus*)

© FERNANDO ARCE

#### ISLOTES Y ACANTILADOS

##### AVES

Paíño europeo	<i>Hydrobates pelagicus</i>
Cormorán grande	<i>Phalacrocorax carbo</i>
Cormorán moñudo	<i>Phalacrocorax aristotelis</i>
Halcón peregrino	<i>Falco peregrinus</i>
Correlimos oscuro	<i>Calidris maritima</i>
Vuelvepiedras común	<i>Arenaria interpres</i>
Gaviota patiamarilla	<i>Larus cachinnans</i>
Colirrojo tizón	<i>Phoenicurus ochruros</i>
Cuervo	<i>Corvus corax</i>

Fuente: Inventario de la fauna vertebrada del municipio de Santander (Excmo. Ayto de Santander)

La diversidad de la fauna marina es importante ya sean especies de gran movilidad (peces y crustáceos) o de fauna sésil formada por invertebrados pertenecientes a los grupos de los moluscos, crustáceos, poríferos o cnidarios.

A pie de costa existe una zona de transición entre el medio terrestre y el marino denominada intermareal. En la zona superior o supralitoral, donde solo llegan las salpicaduras del oleaje la diversidad faunística es muy escasa, destaca el pequeño molusco *Littorina neritoides*, adaptado a largos periodos de desecación, las lapas (género *Patella*), y en la parte más inferior los balanos.

En la zona intermedia o mesolitoral sometida a la influencia de las mareas, la diversidad empieza a ser mayor en cuanto a algas y fauna acompañante. Entre la fauna sésil o de escasa movilidad dominan los moluscos en los que destacan los mejillones, los gasterópodos (géneros *Nassarius* y *Rissoa*), los poliplacóforos y los equinodermos (estrellas de mar, ofiuras, holoturias y erizos). Entre los móviles destacan los cangrejos ermitaños, los isópodos y anfípodos, entre las algas, en los charcos o entre el sustrato más fino.

La zona inferior o infralitoral, zona de aguas someras es la que recoge la mayor diversidad de especies, ya que no están sometidas a cambios constantes de temperatura, luz, o inmersión – emersión. Aquí adquiere importancia la fauna vertebrada representada fundamentalmente por los peces teleósteos, como góbidos y blénidos, pequeños peces litorales que se pueden encontrar incluso en algunas charcas que quedan durante la bajamar en el mesolitoral.

En definitiva, los acantilados costeros constituyen un complejo sistema de alto valor ecológico tanto para la vida marina como para una serie de comunidades terrestres especializadas, además de ofrecer refugio y lugar de reproducción para las colonias de aves.

Destaca en este ecosistema la Isla de Mouro declarada reserva marina en 1987 y en la que está prohibida la extracción de recursos marinos en sus fondos. Cuenta con una gran variedad de hábitats, desde aguas poco profundas hasta profundas y batidas. Es el refugio de aves marinas, en sus grietas y cuevas nidifica el Paiño Europeo, y sobre la isla se instala una nutrida colonia de Gaviota Patiamarilla.



Isla de Mouro

### B. LA CAMPIÑA

La campiña atlántica es sin duda el medio más ampliamente extendido en Santander, domina amplias zonas del norte y del oeste del municipio donde se mantiene este tipo de paisaje, que va desapareciendo en beneficio de la progresiva urbanización e industrialización del entorno de la bahía. Ocupa toda la banda Costera entre Cabo Mayor y la Virgen del Mar, y una importante superficie al oeste de Peñacastillo.

Se trata de un hábitat heterogéneo ligado a la acción del hombre, que mediante el uso agropecuario tradicional ha ido conformando un mosaico de prados, cultivos, muros setos y arboledas.

Su origen antrópico lo hace muy complejo desde el punto de vista estructural, viéndose representados los estratos herbáceo, arbustivo y arbóreo, con predominio del primero. El gran número de ecotonos favorece la concurrencia de muchas de las especies procedentes de otros medios que utilizan los recursos alimenticios que se generan aquí.

En este ecosistema los setos aportan grandes beneficios ambientales, ya que en ellos se conserva parte de la flora característica de los bosques primitivos y son utilizados como lugar de alimentación, refugio y cría por la fauna, actuando al mismo tiempo como corredores ecológicos entre las pequeñas manchas forestales naturales que se conservan en el litoral.

En la campiña se encuentran bien representados todos los grupos vertebrados existentes en el municipio, siendo sin duda el hábitat de mayor riqueza faunística de todo el municipio, especialmente de aves.

No hay especies exclusivas de la campiña, pero aparecen con mayor frecuencia que en otros medios, anfibios como el sapo común (*Bufo bufo*) y reptiles como el lución (*Anguis fragilis*) o el lagarto verde, aprovechando los pastizales en función de su grado de cobertura y refugiándose en los setos de los márgenes y los muros de piedra.

La comunidad de aves utiliza este medio como zona de invernada o refugio permanente; los grupos más importantes corresponden a granívoros, túrdidos e insectívoros. Algunas de las especies más características son la tarabilla (*Saxicola torquata*), buitrón (*Cisticola juncidis*), jilguero (*Carduelis carduelis*), bisbita arbóreo (*Anthus trivialis*), corneja negra (*Corvus corone*), gorrión molinero (*Passer montanus*), mirlo (*Turdus merula*), zorzal común (*Turdus philomelos*), zarcero común (*Hipolais polyglotta*), urraca (*Pica pica*), y un largo grupo de especies habituales en este tipo de hábitats periurbanos.



Tarabilla común (*Saxicola torquata*)

© JOAQUÍN GONZÁLEZ JULNAY

Sobre esta variada comunidad predan rapaces diurnas y nocturnas que buscan con preferencia áreas despejadas para la caza como el ratonero (*Buteo buteo*) y la lechuza común (*Tyto alba*).



El mamífero más representativo de este hábitat es el erizo europeo (*Erinaceus europaeus*) pero la mayor abundancia corresponde a micromamíferos (topos, topillos y ratones de todo tipo).

Entre los anfibios destaca el sapo común y entre los reptiles el lución y el lagarto verde.

Por último, mencionar que la campiña es un hábitat adecuado para diversas especies de quirópteros por confluir grandes espacios abiertos con zonas arboladas y edificaciones donde refugiarse.

CAMPIÑA	
<b>ANFIBIOS</b>	
Sapo partero común	<i>Alytes obstetricans</i>
Sapillo pintojo ibérico	<i>Discoglossus galganoi</i>
Ranita de San Antón	<i>Hyla arborea</i>
Sapo común	<i>Bufo bufo</i>
<b>REPTILES</b>	
Lución	<i>Anguis fragilis</i>
Eslizón tridáctilo	<i>Chalcides striatus</i>
Lagarto verde	<i>Lacerta bilineata</i>
Lagartija de turbera	<i>Lacerta vivipara</i>
Lagartija roquera	<i>Podarcis muralis</i>
Culebra lisa europea	<i>Coronella austriaca</i>
Culebra lisa meridional	<i>Coronella girondica</i>
Culebra de collar	<i>Natrix natrix</i>
Víbora de Seoane	<i>Vipera seoanei</i>
<b>MAMIFEROS</b>	
Erizo europeo	<i>Erinaceus europaeus</i>
Musaraña tricolor	<i>Sorex coronatus</i>
Musaraña gris	<i>Crocidura russula</i>
Musaraña de campo	<i>Crocidura suaveolens</i>
Topo común	<i>Talpa europaea</i>
Topo ibérico	<i>Talpa occidentalis</i>
Murciélago grande de herradura	<i>Rhinolophus ferrumequinum</i>
Murciélago ratonero grande	<i>Myotis myotis</i>
Murciélago de ribera	<i>Myotis daubentonii</i>
Murciélago enano	<i>Pipistrellus pipistrellus</i>
Murciélago orejudo dorado	<i>Plecotus auritus</i>
Zorro	<i>Vulpes vulpes</i>
Comadreja	<i>Mustela nivalis</i>
Armiño	<i>Mustela erminea</i>
Guarduña	<i>Martes foina</i>
Tejón	<i>Meles meles</i>
Ratón espiquero	<i>Micromys minutus</i>

CAMPIÑA	
Ratón de campo	<i>Apodemus sylvaticus</i>
Rata negra	<i>Rattus rattus</i>
Rata parda	<i>Rattus norvegicus</i>
Ratón casero	<i>Mus domesticus</i>
Rata topera	<i>Arvicola terrestris</i>
Topillo agreste	<i>Microtus agrestis</i>
Topillo lusitano	<i>Microtus lusitanicus</i>
<b>AVES</b>	
Garcilla bueyera	<i>Bubulcus ibis</i>
Ánade azulón	<i>Anas platyrhynchos</i>
Milano negro	<i>Milvus migrans</i>
Aguilucho pálido	<i>Circus cyaneus</i>
Gavilán común	<i>Accipiter nisus</i>
Busardo ratonero	<i>Buteo buteo</i>
Aguililla calzada	<i>Hieraaetus pennatus</i>
Cernícalo vulgar	<i>Falco tinnunculus</i>
Esmerejón	<i>Falco columbarius</i>
Alcotán europeo	<i>Falco subbuteo</i>
Halcón peregrino	<i>Falco peregrinus</i>
Codorniz	<i>Coturnix coturnix</i>
Avefría europea	<i>Vanellus vanellus</i>
Agachadiza común	<i>Gallinago gallinago</i>
Zarapito trinador	<i>Numenius phaeopus</i>
Zarapito real	<i>Numenius arquata</i>
Paloma doméstica	<i>Columba livia ssp. domestica</i>
Paloma torcaz	<i>Columba palumbus</i>
Tórtola europea	<i>Streptopelia turtur</i>
Cuco común	<i>Cuculus canorus</i>
Lechuza común	<i>Tyto alba</i>
Autillo	<i>Otus scops</i>
Mochuelo común	<i>Athene noctua</i>
Chotacabras gris	<i>Caprimulgus europaeus</i>
Vencejo común	<i>Apus apus</i>
Abubilla	<i>Upupa epops</i>
Torcecuello	<i>Jynx torquilla</i>
Pito real	<i>Picus viridis</i>
Alondra común	<i>Alauda arvensis</i>
Golondrina común	<i>Hirundo rustica</i>
Avión común	<i>Delichón urbica</i>
Bisbita campestre	<i>Anthus campestris</i>
Bisbita arbóreo	<i>Anthus trivialis</i>
Bisbita común	<i>Anthus pratensis</i>
Lavandera cascadeña	<i>Motacilla cinerea</i>
Lavandera boyera	<i>Motacilla flava</i>
Lavandera blanca	<i>Motacilla alba</i>



### CAMPIÑA

Chochín	<i>Troglodytes troglodytes</i>
Acentor común	<i>Prunella modularis</i>
Petirrojo	<i>Erithacus rubecula</i>
Colirrojo tizón	<i>Phoenicurus ochruros</i>
Colirrojo real	<i>Phoenicurus phoenicurus</i>
Tarabilla norteña	<i>Saxicola rubetra</i>
Tarabilla común	<i>Saxicola torquata</i>
Collalba gris	<i>Oenanthe oenanthe</i>
Mirlo común	<i>Turdus merula</i>
Zorzal común	<i>Turdus philomelos</i>
Zorzal alirrojo	<i>Turdus iliacus</i>
Ruiseñor bastardo	<i>Cettia cetti</i>
Buitrón	<i>Cisticola juncidis</i>
Buscarla pintoja	<i>Locustella naevia</i>
Zarcero común	<i>Hippolais polyglotta</i>
Curruca cabecinegra	<i>Sylvia melanocephala</i>
Curruca zarcera	<i>Sylvia communis</i>
Curruca mosquitera	<i>Sylvia borin</i>
Curruca capirotada	<i>Sylvia atricapilla</i>
Mosquitero común-ibérico	<i>Phylloscopus collybita-ibericus</i>
Mosquitero musical	<i>Phylloscopus trochilus</i>
Reyezuelo sencillo	<i>Regulus regulus</i>
Papamoscas cerrojillo	<i>Ficedula hypoleuca</i>
Carbonero común	<i>Parus major</i>
Alcaudón dorsirrojo	<i>Lanius collurio</i>
Alcaudón común	<i>Lanius senator</i>
Urraca	<i>Pica pica</i>
Corneja	<i>Corvus corone</i>
Cuervo	<i>Corvus corax</i>
Estornino pinto	<i>Sturnus vulgaris</i>
Estornino negro	<i>Sturnus unicolor</i>
Gorrión común	<i>Passer domesticus</i>
Gorrión molinero	<i>Passer montanus</i>
Pinzón vulgar	<i>Fringilla coelebs</i>
Verdecillo	<i>Serinus serinus</i>
Verderón común	<i>Carduelis chloris</i>
Jilguero	<i>Carduelis carduelis</i>
Pardillo común	<i>Carduelis cannabina</i>
Triguero	<i>Miliaria calandra</i>
Pico de coral	<i>Estrilda astrild</i>

Fuente: Inventario de la fauna vertebrada del municipio de Santander (Excmo. Ayto de Santander)

Dentro de la unidad de campiña destacan por la mayor riqueza de aves, de acuerdo con los inventarios realizados en el municipio, las dos áreas de campiña mejor conservadas y escasamente urbanizadas: los tramos entre Cabo Mayor y la playa del Bocal y el oeste de la Maruca. Esta diversidad faunística, como más de 25 especies de aves inventariadas, es indicador de que se trata dos de las **áreas de mayor valor de conservación** (AMVC) dentro del municipio.

### C. CHARCAS Y HUMEDALES

Las zonas húmedas o humedales son ecosistemas relacionados con extensiones de agua dulces, saladas o salobres. En el municipio de Santander destacan como humedales la Vaguada de Las Llamas, Las Pozonas de San Román y la charca de la Remonta, aunque también constituyen zonas húmedas algunos regatos y remansos en las zonas de campiña o tienen gran importancia las pequeñas charcas artificiales presentes en el caso urbano para las especies de anfibios que viven en el mismo.

Los humedales son ecosistemas de gran importancia por los procesos hidrológicos y ecológicos que en ellos ocurren y la gran diversidad biológica que sustentan.

Entre los procesos hidrológicos que se desarrollan en los humedales se encuentra la recarga de acuíferos, la laminación en proceso de avenidas, o la depuración natural de las aguas. Por otra parte constituyen uno de los ecosistemas más productivos, sustentando especies de flora y fauna específicas y poblaciones importantes de muchas especies. Además tienen un gran valor social y económico ya que están asociados a actividades cinegéticas, agroganaderas, forestales, turísticas o culturales.

Desde el punto de vista faunístico estos hábitats resultan de especial importancia para todos los anfibios, ya que para completar su ciclo vital necesitan la presencia de agua. En el caso de las aves, son utilizados por las acuáticas para la reproducción y como refugio durante los pasos migratorios y la invernada. En el municipio se pueden citar el ánade azulón, la gallineta común, el ruiseñor bastardo, el carricero común o el escribano palustre.

MEDIO AMBIENTE

AYUNTAMIENTO DE  
SANTANDER

PGOU  
SANTANDER





Martín pescador (*Alcedo atthis*)

© FERNANDO ARCE

### CHARCAS Y HUMEDALES

#### MAMÍFEROS

Musgaño patiblanco	<i>Neomys fodiens</i>
Zorro	<i>Vulpes vulpes</i>
Comadreja	<i>Mustela nivalis</i>
Armiño	<i>Mustela erminea</i>
Rata de agua	<i>Arvicola sapidus</i>

#### REPTILES

Culebra de collar	<i>Natrix natrix</i>
-------------------	----------------------

#### ANFIBIOS

Tritón palmeado	<i>Triturus helveticus</i>
Tritón jaspeado	<i>Triturus marmoratus</i>
Sapo partero común	<i>Alytes obstetricans</i>
Ranita de San Antón	<i>Hyla arborea</i>
Rana común	<i>Rana perezi</i>

#### AVES

Zampullín común	<i>Tachybaptus ruficollis</i>
Garza real	<i>Ardea cinerea</i>
Ánade azulón	<i>Anas platyrhynchos</i>
Porrón europeo	<i>Aythya ferina</i>
Aguilucho lagunero occid.	<i>Circus aeruginosus</i>
Esmerejón	<i>Falco columbarius</i>
Rascón europeo	<i>Rallus aquaticus</i>
Gallineta común	<i>Gallinula chloropus</i>
Focha común	<i>Fulica atra</i>
Chorlitejo chico	<i>Charadrius dubius</i>

### CHARCAS Y HUMEDALES

Agachadiza común	<i>Gallinago gallinago</i>
Gaviota reidora	<i>Larus ridibundus</i>
Lechuza común	<i>Tyto alba</i>
Martín pescador	<i>Alcedo atthis</i>
Lavandera cascadeña	<i>Motacilla cinerea</i>
Lavandera boyera	<i>Motacilla flava</i>
Lavandera blanca	<i>Motacilla alba</i>
Chochín	<i>Troglodytes troglodytes</i>
Mirlo común	<i>Turdus merula</i>
Ruiseñor bastardo	<i>Cettia cetti</i>
Buitrón	<i>Cisticola juncidis</i>
Carricero común	<i>Acrocephalus scirpaesus</i>
Mosquitero común-ibérico	<i>Phylloscopus collybita-ibericus</i>
Mosquitero musical	<i>Phylloscopus trochilus</i>
Pájaro móscon	<i>Remiz pendulinus</i>
Jilguero	<i>Carduelis carduelis</i>
Escribano palustre	<i>Emberiza schoeniclus</i>

Fuente: Inventario de la fauna vertebrada del municipio de Santander (Excmo. Ayto. de Santander)

- Las Pozonas de San Román se localizan en las proximidades de la Depuradora de San Román, y corresponden a una serie de charcas colonizadas por abundante vegetación acuática y cuyo origen se encuentra en el acuífero cárstico existente en la banda Cueto-Monte-San Román y Liencres (hasta Mortera). Es un área de especial interés faunístico ya que son utilizadas habitualmente de manera permanente y temporal, especialmente en verano, por un moderado número de aves tanto migradoras como sedentarias y algunas de ellas nidificantes. Gran parte de las aves acuáticas visitan asiduamente la marisma existente en la pequeña ría de La Maruca y su ensenada durante la bajamar.
- El lago de la Remonta es de origen artificial pero posee un carrizal de cierta extensión siendo posible encontrar algunas especies de aves acuáticas características. Por ejemplo, es el único lugar del municipio en el que se ha constatado la presencia y nidificación del Zampullín chico.
- La Vaguada de las Llamas, cuenta con una zona húmeda con vegetación palustre asociada que constituye el hábitat de numerosas especies de interés, especialmente de aves. De hecho, antaño esta vaguada constituyó un lugar frecuentado por los cazadores de anátidas.

Se trata de un espacio de gran potencialidad desde el punto de vista faunístico, ya que alberga una importante comunidad de aves y constituye un corredor verde que conforma dicha vaguada.



Se trata de un espacio de 19,5 has con un perímetro de unos 2.100 metros en el que el hábitat predominante está constituido por praderías (13,6 has), carrizales (2,3 has), zonas encharcadas (2,2 has) y saucedas (0,6 has).

En cuanto a las principales especies faunísticas presentes en el humedal podemos citar (ARCE, F. Y BEDIA, J. –2001,2002) entre otras especies de aves importantes aujillo, carricero común, cernícalo vulgar, escribano palustre, halcón peregrino, martín pescador, moscón y ratonero común. Dentro de las especies reproductoras con presencia en la zona destaca el busardo ratonero (*Buteo buteo*), el carricero común (*Acrocephalus scirpaceus*), buitrón (*Cisticola juncidis*), la gallineta común (*Gallinula chloropus*), también sirve de territorio de caza a una pareja de halcón peregrino (*Falco tinnunculus*) y lechuzas (*Tyto alba*). Dentro de las aves invernantes destaca una saludable población de agachadizas (*Gallinago gallinago*) y un buen contingente de zorzales (*Turdus spp.*) en su mayoría comunes (*T. philomelos*). También es el lugar de descanso de estorninos pintos (*Sturnus vulgaris*) y lavanderas (*Motacilla alba*) y en sus zonas aledañas se nutre numerosos insectívoros como mosquiteros (*Phylloscopus spp.*) y petirrojos (*Erithacus rubecula*), además de diversos fringílidos como el pinzón vulgar (*Fringilla coelebs*) así como escribanos palustres (*Emberiza schoeniculus*).

Fuera del campo ornitológico destacan tres especies de anfibios catalogados “de Interés Especial” en el R. D. 439/1.990, de 30 de Marzo, por el que se Regula el Catálogo Nacional de Especies Amenazadas; se trata del tritón jaspeado (*Triturus marmoratus*), el tritón palmeado (*Triturus helveticus*) y el sapo partero común (*Alytes obstetricans*), además del sapo común (*Bufo bufo*). Dentro de los mamíferos, se hallan presentes numerosos mustélidos, como la comadreja (*Mustela nivalis*), que ejerce un control estricto sobre las poblaciones de roedores que abundan en la zona.



Tritón palmeado (*Triturus helveticus*)

© BHS

La vegetación principal está formada por carrizales, vegetación propia de zonas encharcadas como junquillos (*Carex riparia*), zonas de pradería y saucedas.

Hábitat/Grupo	Tipos/Especies	
Flora	7	
Fauna	58	
Fauna	Aves	47 (al menos 21 nidificantes)
	Mamíferos	8
	Reptiles	9
	Invertebrados	12+9 (tax)

Fuente: Joaquín Bedia SEO-Birdlife



Vaguada de las Llamas.

Según los estudios de avifauna realizados en el municipio la mayor diversidad de especies de avifauna presentes en ciertos espacios es indicador de que se trata de **áreas mayor valor de conservación**. Este es el caso de la Vaguada de Las Llamas y de la Laguna de la Remonta. En ambos casos se han inventariado más de 25 especies orníticas en estos ecosistemas lacustres.



### 3.2.1.2.2.2.- Bahía de Santander y Fangos intermareales

La Bahía de Santander mantiene una gran importancia faunística a pesar de la pérdida de superficie y calidad de hábitats que supone la gran concentración urbana e industrial que la circunda. Los principales hábitats que conforman este espacio son pastizales húmedos; estuarios y ríos sometidos a dinámica mareal, bancos fangosos o arenosos, dunas marítimas y playas de arena y áreas urbanas o industriales.

La Bahía destaca especialmente desde el punto de vista ornitológico, por ser un enclave importante en el Norte de la Península Ibérica para la migración de anátidas, garzas y aves acuáticas en general. Este aspecto ha hecho que sea una zona declarada Área de Importancia para las Aves por la organización SEO/BirdLife (IBA nº 26 "Bahía de Santander-Isla de Mouro").

Entre las aves que utilizan la bahía destacan las gaviotas por su abundancia, el cormorán grande invernante habitual, el charran, la golondrina; las aves buceadoras como los colimbo, somormujos y zampullines.

Durante el invierno, frente a las dársenas portuarias se observan especies de alta mar como el Arao y el Alca.

Además de las aves, muchos otros grupos faunísticos están íntimamente ligados a este medio. Es el caso de numerosas especies de peces con interés económico como pesca litoral. Otra fauna característica es la invertebrada. Destacan estrellas y erizos de mar, caracolas, ostras, mejillón, almeja, berberecho, cachón, pulpo, nécoras, centollo, gusanas, ermitaños y cangrejo.

Aunque la bahía todavía cuenta con amplias superficies intermareales, en el municipio queda actualmente restringida a la zona de la dársena de Raos, ocupada parcialmente por el puerto y las superficies industriales.

Los fangos intermareales están formados por amplias extensiones de arenas y sedimentos, que quedan al descubierto en mayor o menor medida durante la pleamar.

Se trata de zonas muy ricas en nutrientes, con una productividad muy alta, como atestigua su explotación tradicional por el hombre para la extracción de cebo y moluscos.

Asimismo también suponen una importante fuente de alimento para peces y aves, especialmente para las aves limícolas, un grupo de aves migratorias que dependen en gran medida de este tipo de hábitats como lugar de descanso y alimentación durante sus migraciones.

En Raos los limícolas más habituales son el correlimos común, la aguja colinegra o el zarapito real. Hay que destacar una singular colonia de charrán común instalada en una

gabarra semihundida en la Dársena Sur de Raos desde 1989, esta colonia es la única existente en toda la costa cantábrica.



Correlimos común (*Calidris alpina*)

© FERNANDO ARCE

#### FANGOS INTERMAREALES

##### AVES

Zampullín cuellinegro	<i>Podiceps nigricollis</i>
Cormorán grande	<i>Phalacrocorax carbo</i>
Garceta común	<i>Egretta garzetta</i>
Garza real	<i>Ardea cinerea</i>
Ánade azulón	<i>Anas platyrhynchos</i>
Chorlitejo grande	<i>Charadrius hiaticula</i>
Chorlito gris	<i>Pluvialis squatarola</i>
Avefría europea	<i>Vanellus vanellus</i>
Correlimos común	<i>Calidris alpina</i>
Aguja colinegra	<i>Limosa lapponica</i>
Zarapito trinador	<i>Numenius phaeopus</i>
Zarapito real	<i>Numenius arquata</i>
Andarríos chico	<i>Actitis hypoleucos</i>
Vuelvepedras común	<i>Arenaria interpres</i>
Gaviota reidora	<i>Larus ridibundus</i>
Gaviota patiamarilla	<i>Larus cachinnans</i>
Gaviota sombría	<i>Larus fuscus</i>
Charrán patinegro	<i>Sterna sandvicensis</i>
Charrán común	<i>Sterna hirundo</i>
Arao común	<i>Uria aalge</i>
Alca común	<i>Alca torda</i>
Martín pescador	<i>Alcedo atthis</i>

Fuente: Inventario de la fauna vertebrada del municipio de Santander (Excmo. Ayto de Santander)





#### D. MONTE DE LA PEÑA

Ubicado en Peñacastillo, el monte de la Peña presenta una serie de valores que le confieren una entidad propia.

Se trata de la única elevación de importancia del municipio (139 m) formada esencialmente por roca caliza.

Su superficie estuvo cubierta originalmente por el encinar cantábrico, que debido a la acción humana ha sufrido una fuerte regresión y degradación, ocupando actualmente una extensión muy reducida en las laderas sur y este del monte.

Asociados a estos retazos de bosque, matorrales y peñas se encuentran aves como la curruca cabecinegra, la curruca capirotada o el colirrojo tizón, mamíferos como la gineta, la garduña o la musaraña tricolor, y reptiles como la lagartija roquera o la víbora de seoane.

El otro aspecto a destacar de la Peña tiene un origen humano, se trata de los cortados rocosos de su vertiente sur, vestigios de la explotación minera a la que ha sido sometido para la extracción de áridos. Estos cortados son utilizados actualmente para anidada por especies rupícolas como el halcón peregrino, el cernícalo común o el avión roquero.

LA PEÑA	
<b>REPTILES</b>	
Lagarto verde	<i>Lacerta bilineata</i>
Lagartija roquera	<i>Podarcis muralis</i>
Víbora de Seoane	<i>Vipera seoanei</i>
<b>AVES</b>	
Milano negro	<i>Milvus migrans</i>
Gavilán común	<i>Accipiter nisus</i>
Busardo ratonero	<i>Buteo buteo</i>
Cernícalo vulgar	<i>Falco tinnunculus</i>
Halcón peregrino	<i>Falco peregrinus</i>
Paloma doméstica	<i>Columba livia ssp. domestica</i>
Lechuza común	<i>Tyto alba</i>
Vencejo común	<i>Apus apus</i>
Avión roquero	<i>Ptyonoprogne rupestris</i>
Lavandera blanca	<i>Motacilla alba</i>
Colirrojo tizón	<i>Phoenicurus ochruros</i>
Tarabilla común	<i>Saxicola torquata</i>
Collalba gris	<i>Oenanthe oenanthe</i>
Curruca cabecinegra	<i>Sylvia melanocephala</i>
Curruca capirotada	<i>Sylvia atricapilla</i>
Papamoscas cerrojillo	<i>Ficedula hypoleuca</i>

LA PEÑA	
Carbonero común	<i>Parus major</i>
Corneja	<i>Corvus corone</i>
Gorrión común	<i>Passer domesticus</i>
<b>MAMÍFEROS</b>	
Erizo europeo	<i>Erinaceus europaeus</i>
Musaraña tricolor	<i>Sorex coronatus</i>
Musaraña gris	<i>Crocidura russula</i>
Musaraña de campo	<i>Crocidura suaveolens</i>
Murciélago enano	<i>Pipistrellus pipistrellus</i>
Zorro	<i>Vulpes vulpes</i>
Garduña	<i>Martes foina</i>
Gineta	<i>Genetta genetta</i>
Ratón de campo	<i>Apodemus sylvaticus</i>
Rata negra	<i>Rattus rattus</i>

Fuente: Inventario de la fauna vertebrada del municipio de Santander (Excmo. Ayto. de Santander)



Víbora (*Vipera seoanei*)

© BHS

La Peña constituye junto con otros enclaves descritos un **área de mayor valor de conservación** (AMVC) dada la alta diversidad de la comunidad faunística presente, tal como ponen de manifiesto los inventarios realizados por la SEO/BirdLife en los últimos tiempos.

MEDIO AMBIENTE

AYUNTAMIENTO DE SANTANDER

PGOU SANTANDER



### 3.2.1.2.2.3.- Parques

Los parques y jardines urbanos actúan como puntos de concentración de fauna en función de sus características estructurales y extensión.

El conjunto de campas, setos y árboles que conforman un parque resulta ser un hábitat favorable para especies que normalmente habitan zonas más naturales como la campiña o el bosque.

El grupo mejor representado son las aves, aunque los parques periféricos son también usados por algunos mamíferos y, si cuentan con cursos de agua o estanques, por ciertos anfibios.

Dentro de la ciudad de Santander destacan por su extensión y calidad los parques de Matalaños, la península de la Magdalena o el parque Mesones.

Entre las aves residentes están la tórtola turca, el mirlo común o el carbonero común, entre los mamíferos es común el murciélago enano y la musaraña gris e incluso aparece algún carnívoro como el Zorro o la Comadreja.

Asimismo, son utilizados por pequeñas aves migratorias como el papamoscas cerrojillo o el mosquitero musical, y sirven de dormideros comunales para estorninos pintos y lavanderas blancas.

Entre los anfibios es posible citar a la rana común, el sapo partero o el tritón palmeado.

PARQUES	
<b>ANFIBIOS</b>	
Tritón palmeado	<i>Triturus helveticus</i>
Sapo partero común	<i>Alytes obstetricans</i>
Sapo común	<i>Bufo bufo</i>
Rana común	<i>Rana perezi</i>
Lución	<i>Anguis fragilis</i>
<b>REPTILES</b>	
Salamanquesa común	<i>Tarentola mauritanica</i>
Lagarto verde	<i>Lacerta bilineata</i>
Lagartija roquera	<i>Podarcis muralis</i>
<b>MAMÍFEROS</b>	
Erizo europeo	<i>Erinaceus europaeus</i>
Musaraña gris	<i>Crocidura russula</i>
Murciélago enano	<i>Pipistrellus pipistrellus</i>
Zorro	<i>Vulpes vulpes</i>

PARQUES	
Comadreja	<i>Mustela nivalis</i>
<b>AVES</b>	
Gavilán común	<i>Accipiter nisus</i>
Busardo ratonero	<i>Buteo buteo</i>
Cernícalo vulgar	<i>Falco tinnunculus</i>
Paloma doméstica	<i>Columba livia ssp. domestica</i>
Tórtola turca	<i>Streptopelia decaocto</i>
Tórtola europea	<i>Streptopelia turtur</i>
Lechuza común	<i>Tyto alba</i>
Autillo	<i>Otus scops</i>
Abubilla	<i>Upupa epops</i>
Torcecuello	<i>Jynx torquilla</i>
Pito real	<i>Picus viridis</i>
Lavandera blanca	<i>Motacilla alba</i>
Chochín	<i>Troglodytes troglodytes</i>
Petirrojo	<i>Erithacus rubecula</i>
Colirrojo tizón	<i>Phoenicurus ochruros</i>
Tarabilla común	<i>Saxicola torquata</i>
Mirlo común	<i>Turdus merula</i>
Zorzal común	<i>Turdus philomelos</i>
Zarcero común	<i>Hippolais polyglotta</i>
Curruca capirotada	<i>Sylvia atricapilla</i>
Reyezuelo listado	<i>Regulus ignicapillus</i>
Papamoscas gris	<i>Muscicapa striata</i>
Papamoscas cerrojillo	<i>Ficedula hypoleuca</i>
Mito	<i>Aegithalus caudatus</i>
Carbonero garrapinos	<i>Parus ater</i>
Herrerillo común	<i>Parus caeruleus</i>
Carbonero común	<i>Parus major</i>
Urraca	<i>Pica pica</i>
Estornino pinto	<i>Sturnus vulgaris</i>
Estornino negro	<i>Sturnus unicolor</i>
Gorrión común	<i>Passer domesticus</i>
Pinzón vulgar	<i>Fringilla coelebs</i>
Verdecillo	<i>Serinus serinus</i>
Verderón común	<i>Carduelis chloris</i>
Jilguero	<i>Carduelis carduelis</i>

Fuente: Inventario de la fauna vertebrada del municipio de Santander (Excmo. Ayto. de Santander)





Petirrojo (*Erithacus rubecula*)

© BHS

### E. ZONAS URBANAS

Están formados por la propia ciudad de Santander y algunos núcleos de menor entidad como Monte y Cueto, en origen pequeños núcleos rurales que se solapaban en gran medida con la campiña circundante y que ahora lo hacen con la ciudad y los polígonos industriales.

La fauna presente incluye especies adaptadas a la presencia continua del hombre y que aprovechan el refugio y alimento que genera su actividad.

Existe un reducido número de especies generalistas que pueden considerarse como urbanas y que básicamente obtienen refugio y/o alimento den las ciudades.

La mayoría son comensales del hombre, aprovechándose de sus desperdicios como es el caso de la rata parda, habitante de las redes de alcantarillado, la paloma semidoméstica y la gaviota patiamarilla, que anidan en los edificios.

Otras como el estornino pinto el vencejo común, sólo buscan una amplia oferta de lugares donde nidificar o refugios seguros como el murciélago enano o, como el gorrión común.

Además otras especies son habitantes más o menos habituales de las ciudades; en el caso de Santander es posible citar al cernícalo vulgar, halcón peregrino, lechuza común, autillo, lavandera blanca y curruca. Aunque también existen citas de garduña.

El área portuaria permite la observación del cormorán grande, varias especies de gaviotas y charranes, además de alcas y araos en busca de refugio de los temporales marinos.

Dentro del núcleo consolidado destaca la fuerte presión ejercida por las palomas y estorninos así como en los últimos tiempos por las gaviotas, que deterioran la calidad de vida de los ciudadanos que viven y disfrutan de las zonas en las que éstas acampan al producir el deterioro de fachadas y del mobiliario. Actualmente el Ayuntamiento desarrolla una campaña para el control de estas poblaciones y la minimización de sus daños a la ciudad a través de campañas de información a la población para evitar alimentar a las palomas



Estornino pinto (*Sturnus vulgaris*)

© JOAQUÍN GONZÁLEZ JULNAY

### ZONAS URBANAS

#### REPTILES

Salamanquesa común	<i>Tarentola mauritanica</i>
Lagartija roquera	<i>Podarcis muralis</i>

#### AVES

Cernícalo vulgar	<i>Falco tinnunculus</i>
Halcón peregrino	<i>Falco peregrinus</i>
Chorlitejo chico	<i>Charadrius dubius</i>
Gaviota patiamarilla	<i>Larus cachinnans</i>
Gaviota sombría	<i>Larus fuscus</i>
Paloma doméstica	<i>Columba livia ssp. domestica</i>
Tórtola turca	<i>Streptopelia decaocto</i>
Lechuza común	<i>Tyto alba</i>
Autillo	<i>Otus scops</i>





ZONAS URBANAS	
Vencejo común	<i>Apus apus</i>
Golondrina común	<i>Hirundo rustica</i>
Avión común	<i>Delichón urbica</i>
Lavandera blanca	<i>Motacilla alba</i>
Colirrojo tizón	<i>Phoenicurus ochruros</i>
Urraca	<i>Pica pica</i>
Estornino pinto	<i>Sturnus vulgaris</i>
Estornino negro	<i>Sturnus unicolor</i>
Gorrión común	<i>Passer domesticus</i>
Gorrión molinero	<i>Passer montanus</i>
MAMÍFEROS	
Murciélago enano	<i>Pipistrellus pipistrellus</i>
Zorro	<i>Vulpes vulpes</i>
Garduña	<i>Martes foina</i>
Gineta	<i>Genetta genetta</i>
Rata parda	<i>Rattus norvegicus</i>
Ratón casero	<i>Mus domesticus</i>

Fuente: Inventario de la fauna vertebrada del municipio de Santander (Excmo. Ayto. de Santander)

#### 3.2.1.2.2.4.- Áreas de mayor valor de conservación

La manera más eficaz de conservar la diversidad biológica presente en el municipio de Santander es la protección de aquellas áreas naturales o seminaturales de mayor valor de conservación.

En la presente exposición se han considerado como áreas de mayor valor de conservación, aquellas en las que se ha localizado un mayor número de especies de aves en el estudio denominado "Estudio de las poblaciones de Paloma bravía semidoméstica (*Columba livia f. domestica*) y gaviota patiamarilla (*Larus cachinnans*) en el término municipal de Santander", realizado por la SEO BirdLife para el Ayuntamiento de Santander 2004.

Atendiendo a este criterio las áreas de mayor valor del municipio de Santander son de dos tipos. Por un lado, estarían una serie de espacios periurbanos que se han visto absorbidos por el crecimiento de la ciudad, pero que a pesar de ello y de las perturbaciones y transformaciones que han sufrido, presentan una gran riqueza de especies de aves, como la Vaguada de las Llamas, La Remonta y Peñacastillo; y por otro estarían las áreas de campiña escasamente urbanizadas, entre las que destaca por la riqueza de especies de aves presentes la campiña costera entre Cabo Mayor y la playa del Bocal, así como la campiña costera al oeste de la Maruca.

Áreas de mayor valor de conservación del municipio de Santander			
Denominación	tipo	superficie	hábitats presentes
<b>Cabo Mayor-El Bocal</b>	Entorno rural	347 ha	Campiña costera
<b>Oeste La Maruca</b>	Entorno rural	226 ha	Campiña costera
<b>Vaguada de Las Llamas</b>	Espacio periurbano	67 ha	Praderías, saucedas arbustiva, carrizal, charca
<b>Peñacastillo</b>	Espacio periurbano	37,5 ha	Veg. arbustiva y arbórea, cortado rocoso
<b>Laguna de La Remonta</b>	Espacio periurbano	7 Ha	Praderías, carrizal, charca

(Fuente: "Estudio de las poblaciones de Paloma bravía semidoméstica (*Columba livia f. domestica*) y gaviota patiamarilla (*Larus cachinnans*) en el término municipal de Santander"

Estas áreas representan apenas el 20 % de la superficie del municipio. Sin embargo en estas zonas se han localizado el 80 % de las especies de aves registradas en el estudio realizado. Además en estos espacios se han registrado el 75 % de las especies consideradas "raras" a escala municipal, considerando como "raras" al 25% de especies que presentan una distribución más restringida.

#### 3.2.1.2.2.5.- Inventarios faunísticos, especies singulares y protegidas

Seguidamente se incluye un inventario faunístico del municipio de Santander en el que se reflejan datos como la abundancia, el hábitat, estatus y nivel de protección de cada especie inventariada.

Abundancia: Indica el grado de presencia de la especie en el conjunto del municipio de Santander.

- ABU: Abundante
- FRE: Frecuente
- ESC: Escasa
- OCA: Ocasional

Hábitat: Describe aquellos lugares donde se ha localizado la especie

- ACA: Islotes y Acantilados Costeros

- CAM: Campiña
- HUM: Charcas y Humedales
- INT: Fangos Intermareales
- PAR: Parques Urbanos
- PEÑ: Monte de la Peña
- URB: Zonas Urbanas

Estatus: Referido únicamente al grupo de las Aves, describe las fechas de presencia en el municipio, además de indicar si se trata de una especie nidificante o no.

- RE: Residente todo el año
- IN: Invernante
- MI: Migratoria
- ES: Estival
- NI: Nidificante
- EX: Exótica escapada

Protección: indica la protección legal de la especie según el Catálogo NEA: Categoría de conservación según el Catálogo Nacional de Especies Amenazadas (RD 439/90):

- V: Vulnerable
- IE: De Interés Especial.

<b>REPTILES</b>				
Nombre común	Nombre científico	Abundancia	Hábitat	Protección
Lución	<i>Anguis fragilis</i>	FRE	CAM, PAR	IE
Eslizón tridáctilo	<i>Chalcides striatus</i>	ESC	CAM	IE
Salamanquesa común	<i>Tarentola mauritanica</i>	OCA	PAR, URB	IE
Lagarto verde	<i>Lacerta bilineata</i>	FRE	CAM, PAR, PEÑ	IE
Lagartija de turbera	<i>Lacerta vivipara</i>	ESC	CAM	IE
Lagartija roquera	<i>Podarcis muralis</i>	ABU	CAM, PAR, PEÑ, URB	IE
Culebra lisa europea	<i>Coronella austriaca</i>	ESC	CAM	IE
Culebra lisa meridional	<i>Coronella girondica</i>	ESC	CAM	IE
Culebra de collar	<i>Natrix natrix</i>	ESC	CAM, HUM	IE
Víbora de Seoane	<i>Vipera seoanei</i>	FRE	CAM, PEÑ	-

<b>MAMIFEROS</b>				
Nombre común	Nombre científico	Abundancia	Hábitat	Protección
Erizo europeo	<i>Erinaceus europaeus</i>	FRE	CAM, PAR, PEÑ	-
Musaraña tricolor	<i>Sorex coronatus</i>	FRE	CAM, PEÑ	-
Musgaño patiblanco	<i>Neomys fodiens</i>	ESC	HUM	-
Musaraña gris	<i>Crocidura russula</i>	FRE	CAM, PAR, PEÑ	-
Musaraña de campo	<i>Crocidura suaveolens</i>	FRE	CAM, PEÑ	-
Topo común	<i>Talpa europaea</i>	FRE	CAM	-
Topo ibérico	<i>Talpa occidentalis</i>	FRE	CAM	-
Murciélago grande de herradura	<i>Rhinolophus ferrumequinum</i>	¿?	CAM	V
Murciélago ratonero grande	<i>Myotis myotis</i>	¿?	CAM	V
Murciélago de ribera	<i>Myotis daubentonii</i>	¿?	CAM	IE
Murciélago enano	<i>Pipistrellus pipistrellus</i>	FRE	CAM, PAR, PEÑ, URB	IE
Murciélago orejudo dorado	<i>Plecotus auritus</i>	¿?	CAM	IE
Zorro	<i>Vulpes vulpes</i>	FRE	CAM, HUM, PAR, PEÑ, URB	-
Comadreja	<i>Mustela nivalis</i>	FRE	CAM,	-



MAMIFEROS					
Nombre común	Nombre científico	Abundancia	Hábitat	Protección	
Armiño	<i>Mustela erminea</i>	ESC	HUM, PAR	IE	
Garduña	<i>Martes foina</i>	FRE	CAM, HUM	-	
Tejón	<i>Meles meles</i>	ESC	PEÑ, URB	-	
Gineta	<i>Genetta genetta</i>	ESC	CAM	-	
Ratón espiguero	<i>Micromys minutus</i>	ESC	PEÑ, URB	-	
Ratón de campo	<i>Apodemus sylvaticus</i>	FRE	CAM	-	
Rata negra	<i>Rattus rattus</i>	FRE	CAM, PEÑ	-	
Rata parda	<i>Rattus norvegicus</i>	ABU	CAM, URB	-	
Ratón casero	<i>Mus domesticus</i>	ABU	CAM, URB	-	
Rata de agua	<i>Arvicola sapidus</i>	ESC	HUM	-	
Rata topera	<i>Arvicola terrestris</i>	FRE	CAM	-	
Topillo agreste	<i>Microtus agrestis</i>	FRE	CAM	-	
Topillo lusitano	<i>Microtus lusitanicus</i>	FRE	CAM	-	

ANFIBIOS					
Nombre común	Nombre científico	Abundancia	Hábitat	Protección	
Tritón palmeado	<i>Triturus helveticus</i>	ESC	HUM, PAR	IE	
Tritón jaspeado	<i>Triturus marmoratus</i>	FRE	HUM	IE	
Sapo partero común	<i>Alytes obstetricans</i>	FRE	CAM, HUM, PAR	-	
Sapillo ibérico	<i>Discoglossus galganoi</i>	ESC	CAM	IE	
Ranita de San Antón	<i>Hyla arborea</i>	FRE	CAM, HUM	IE	
Rana común	<i>Rana perezi</i>	ESC	HUM, PAR	-	
Sapo común	<i>Bufo bufo</i>	FRE	CAM, PAR	-	

AVES					
Nombre común	Nombre científico	Abundancia	Hábitat	Estatus	Protección
Zampullín común	<i>Tachybaptus ruficollis</i>	ESC	HUM	RE	IE
Zampullín cuellinegro	<i>Podiceps nigricollis</i>	ESC	INT	IN, MI	IE
Paño europeo	<i>Hydrobates pelagicus</i>	ESC	ACA	RE, NI	IE
Cormorán grande	<i>Phalacrocorax carbo</i>	FRE	ACA, INT	IN, MI	IE
Cormorán moñudo	<i>Phalacrocorax aristotelis</i>	ESC	ACA	RE, NI	IE

AVES					
Nombre común	Nombre científico	Abundancia	Hábitat	Estatus	Protección
Garcilla bueyera	<i>Bubulcus ibis</i>	OCA	CAM	RE	IE
Garceta común	<i>Egretta garzetta</i>	ESC	INT	IN, MI	IE
Garza real	<i>Ardea cinerea</i>	ESC	HUM, INT	IN, MI	IE
Ánade azulón	<i>Anas platyrhynchos</i>	ESC	CAM, HUM, INT	RE, IN, MI	-
Porrón europeo	<i>Aythya ferina</i>	OCA	HUM	IN	-
Milano negro	<i>Milvus migrans</i>	FRE	CAM, PEÑ	ES, NI	IE
Aguilucho lagunero occid.	<i>Circus aeruginosus</i>	OCA	HUM	MI	IE
Aguilucho pálido	<i>Circus cyaneus</i>	OCA	CAM	RE	IE
Gavilán común	<i>Accipiter nisus</i>	FRE	CAM, PAR, PEÑ	RE, NI	IE
Busardo ratonero	<i>Buteo buteo</i>	FRE	CAM, PAR, PEÑ	RE, IN, NI	IE
Aguililla calzada	<i>Hieraaetus pennatus</i>	OCA	CAM	MI, ES	IE
Cernícalo vulgar	<i>Falco tinnunculus</i>	FRE	CAM, PAR, PEÑ, URB	RE, NI	IE
Esmerejón	<i>Falco columbarius</i>	OCA	CAM, HUM	MI	IE
Alcotán europeo	<i>Falco subbuteo</i>	ESC	CAM	ES, NI	IE
Halcón peregrino	<i>Falco peregrinus</i>	FRE	ACA, CAM, PEÑ, URB	RE, NI	IE
Codorniz	<i>Coturnix coturnix</i>	ESC	CAM	ES, NI	-
Rascón europeo	<i>Rallus aquaticus</i>	ESC	HUM	RE, NI	-
Gallineta común	<i>Gallinula chloropus</i>	ESC	HUM	RE, NI	-
Focha común	<i>Fulica atra</i>	ESC	HUM	RE, IN, NI	-
Chorlitejo chico	<i>Charadrius dubius</i>	ESC	HUM, URB	MI, ES, NI	IE
Chorlitejo	<i>Charadrius</i>	ESC	INT	IN, MI	IE

AVES					
Nombre común	Nombre científico	Abundancia	Hábitat	Estatus	Protección
grande	<i>hiaticula</i>				
Chorlito gris	<i>Pluvialis squatarola</i>	ESC	INT	IN, MI	IE
Avefría europea	<i>Vanellus vanellus</i>	OCA	CAM, INT	IN, MI	IE
Correlimos oscuro	<i>Calidris maritima</i>	ESC	ACA	IN, MI	IE
Correlimos común	<i>Calidris alpina</i>	ESC	INT	IN, MI	IE
Agachadiza común	<i>Gallinago gallinago</i>	ESC	CAM, HUM	IN, MI	-
Aguja colinegra	<i>Limosa lapponica</i>	ESC	INT	IN, MI	IE
Zarapito trinador	<i>Numenius phaeopus</i>	ESC	CAM, INT	MI	IE
Zarapito real	<i>Numenius arquata</i>	ESC	CAM, INT	IN, MI	IE
Andarríos chico	<i>Actitis hypoleucos</i>	ESC	INT	IN, MI	IE
Vuelvepedras común	<i>Arenaria interpres</i>	ESC	ACA, INT	IN, MI	IE
Gaviota reidora	<i>Larus ridibundus</i>	FRE	HUM, INT	IN	-
Gaviota patiamarilla	<i>Larus cachinnans</i>	FRE	ACA, INT, URB	RE, IN, NI	-
Gaviota sombría	<i>Larus fuscus</i>	FRE	INT, URB	RE, IN, NI	-
Charrán patinegro	<i>Sterna sandvicensis</i>	ESC	INT	IN	IE
Charrán común	<i>Sterna hirundo</i>	ESC	INT	ES, NI	IE
Arao común	<i>Uria aalge</i>	ESC	INT	IN	IE
Alca común	<i>Alca torda</i>	ESC	INT	IN	IE
Paloma doméstica	<i>Columba livia ssp. domestica</i>	ABU	CAM, PAR, PEÑ, URB	RE, NI	-
Paloma torcaz	<i>Columba palumbus</i>	ESC	CAM	RE, NI	-
Tórtola europea	<i>Streptopelia turtur</i>	FRE	CAM, PAR	MI	-
Cuco común	<i>Cuculus canorus</i>	FRE	CAM	ES, NI	IE
Lechuza común	<i>Tyto alba</i>	FRE	CAM, HUM, PAR,	RE, NI	IE

AVES					
Nombre común	Nombre científico	Abundancia	Hábitat	Estatus	Protección
Autillo	<i>Otus scops</i>	FRE	PEÑ, URB, CAM, PAR, URB	ES, NI	IE
Mochuelo común	<i>Athene noctua</i>	FRE	CAM	RE, NI	IE
Chotacabras gris	<i>Caprimulgus europaeus</i>	FRE	CAM	ES, NI	IE
Vencejo común	<i>Apus apus</i>	FRE	CAM, PEÑ, URB	ES, NI	IE
Martín pescador	<i>Alcedo atthis</i>	FRE	HUM, INT	IN	IE
Abubilla	<i>Upupa epops</i>	OCA	CAM, PAR	MI	IE
Torcecuello	<i>Jynx torquilla</i>	OCA	CAM, PAR	MI	IE
Pito real	<i>Picus viridis</i>	FRE	CAM, PAR	RE, NI	IE
Alondra común	<i>Alauda arvensis</i>	FRE	CAM	RE, IN, MI, NI	-
Avión roquero	<i>Ptyonoprogne rupestris</i>	ESC	PEÑ	RE, NI	IE
Golondrina común	<i>Hirundo rustica</i>	FRE	CAM, URB	ES, NI	IE
Avión común	<i>Delichón urbica</i>	FRE	CAM, URB	ES, NI	IE
Bisbita campestre	<i>Anthus campestris</i>	ESC	CAM	ES, NI	IE
Bisbita arbóreo	<i>Anthus trivialis</i>	FRE	CAM	ES, NI	IE
Bisbita común	<i>Anthus pratensis</i>	FRE	CAM	IN	IE
Lavandera cascadeña	<i>Motacilla cinerea</i>	ESC	CAM, HUM	IN	IE
Lavandera boyera	<i>Motacilla flava</i>	ESC	CAM, HUM	MI, ES, NI	IE
Lavandera blanca	<i>Motacilla alba</i>	FRE	CAM, HUM, PAR, PEÑ, URB	RE, NI	IE
Chochín	<i>Troglodytes troglodytes</i>	FRE	CAM, HUM,	RE, NI	IE



AVES					
Nombre común	Nombre científico	Abundancia	Hábitat	Estatus	Protección
Acentor común	<i>Prunella modularis</i>	ESC	PAR CAM	RE, NI	IE
Petirrojo	<i>Erithacus rubecula</i>	FRE	CAM, PAR	RE, IN, MI, NI	IE
Colirrojo tizón	<i>Phoenicurus ochruros</i>	FRE	ACA, CAM, PAR, PEÑ, URB	RE, IN, MI, NI	IE
Colirrojo real	<i>Phoenicurus phoenicurus</i>	ESC	CAM	MI	IE
Tarabilla norteña	<i>Saxicola rubetra</i>	ESC	CAM	MI, ES, NI	IE
Tarabilla común	<i>Saxicola torquata</i>	FRE	CAM, PAR, PEÑ	MI	IE
Collalba gris	<i>Oenanthe oenanthe</i>	FRE	CAM, PEÑ	MI	IE
Mirlo común	<i>Turdus merula</i>	FRE	CAM, HUM, PAR	RE, NI	-
Zorzal común	<i>Turdus philomelos</i>	FRE	CAM, PAR	RE, IN, MI, NI	-
Zorzal alirrojo	<i>Turdus iliacus</i>	ESC	CAM	IN	-
Ruiseñor bastardo	<i>Cettia cetti</i>	FRE	CAM, HUM	RE, NI	IE
Buitrón	<i>Cisticola juncidis</i>	FRE	CAM, HUM	RE, NI	IE
Buscarla pintoja	<i>Locustella naevia</i>	ESC	CAM	MI, ES, NI	IE
Carricero común	<i>Acrocephalus scirpaeus</i>	FRE	HUM	ES, NI	IE
Zarcero común	<i>Hippolais polyglotta</i>	FRE	CAM, PAR	ES, NI	IE
Curruca cabecinegra	<i>Sylvia melanocephala</i>	ESC	CAM, PEÑ	RE, NI	IE
Curruca zarcera	<i>Sylvia communis</i>	ESC	CAM	MI	IE
Curruca mosquitera	<i>Sylvia borin</i>	ESC	CAM	ES, NI	IE
Curruca capirotada	<i>Sylvia atricapilla</i>	FRE	CAM, PAR, PEÑ	RE, IN, MI, NI	IE
Mosquitero común-ibérico	<i>Phylloscopus collybita-ibericus</i>	FRE	CAM, HUM	RE, IN, MI, NI	IE

AVES					
Nombre común	Nombre científico	Abundancia	Hábitat	Estatus	Protección
Mosquitero musical	<i>Phylloscopus trochilus</i>	FRE	CAM, HUM	MI	IE
Reyezuelo sencillo	<i>Regulus regulus</i>	OCA	CAM	MI	IE
Reyezuelo listado	<i>Regulus ignicapillus</i>	FRE	PAR	RE, IN, MI, NI	IE
Papamoscas gris	<i>Muscicapa striata</i>	ESC	PAR	MI	IE
Papamoscas cerrojillo	<i>Ficedula hypoleuca</i>	FRE	CAM, PAR, PEÑ	MI	IE
Carbonero común	<i>Parus major</i>	FRE	CAM, PAR, PEÑ	RE, NI	IE
Alcaudón dorsirrojo	<i>Lanius collurio</i>	FRE	CAM,	ES, NI	IE
Alcaudón común	<i>Lanius senator</i>	OCA	CAM	MI	IE
Urraca	<i>Pica pica</i>	FRE	CAM, PAR, URB	RE, NI	-
Corneja	<i>Corvus corone</i>	FRE	CAM, PEÑ	RE, NI	-
Cuervo	<i>Corvus corax</i>	ESC	ACA, CAM	RE, NI	-
Estornino pinto	<i>Sturnus vulgaris</i>	ABU	CAM, PAR, URB	RE, IN, MI, NI	-
Estornino negro	<i>Sturnus unicolor</i>	ESC	CAM, PAR, URB	RE, NI	-
Gorrión común	<i>Passer domesticus</i>	ABU	CAM, PAR, PEÑ, URB	RE, NI	-
Gorrión molinero	<i>Passer montanus</i>	ESC	CAM, URB	RE, NI	-
Pinzón vulgar	<i>Fringilla coelebs</i>	FRE	CAM, PAR	RE, IN, MI, NI	-
Verdecillo	<i>Serinus serinus</i>	FRE	CAM, PAR	ES, NI	-
Verderón común	<i>Carduelis chloris</i>	FRE	CAM, PAR	RE, NI	-
Jilguero	<i>Carduelis carduelis</i>	ABU	CAM, HUM,	RE, IN, MI, NI	-



AVES					
Nombre común	Nombre científico	Abundancia	Hábitat	Estatus	Protección
Pardillo común	<i>Carduelis cannabina</i>	FRE	PAR CAM	RE, IN, MI, NI	-
Escribano palustre	<i>Emberiza schoeniclus</i>	FRE	HUM	IN, MI	IE
Triguero	<i>Miliaria calandra</i>	FRE	CAM	ES, NI	-
Pico de coral	<i>Estrilda astrild</i>	OCA	CAM,	EX	-
Pájaro móscon	<i>Remiz pendulinus</i>	OCA	HUM	MI	IE

MEDIO AMBIENTE

AYUNTAMIENTO DE  
SANTANDER

PGOU  
SANTANDER

